

PARACONCINNUM HYLOMISCI N. GEN., N. SP.
(TREMATODA ; DICROCOELIIDAE),
PARASITE DE HYLOMISCUS STELLA PETERS
(MURIDAE)

Par G. VASSILIADÈS et J. RICHARD

MATÉRIEL ÉTUDIÉ

Une centaine d'exemplaires adultes récoltés dans les canaux pancréatiques d'un Muridae : *Hylomiscus stella* Peters, capturé à Brazzaville (Congo) par ADAM, le 14 mai 1969, et autopsié au Laboratoire le 2 juin 1969.

Enregistré au Laboratoire de Zoologie (Vers) du Muséum national d'Histoire naturelle sous le numéro 610 Z. Holotype : spécimen représenté en figure 1 (lame n^o T i 8)

DESCRIPTION (cf. fig. 1)

Dimensions du spécimen holotype :

Longueur totale.....	3,6 mm
Largeur maximale.....	2,4 mm
Ventouse orale.....	280 μ \times 300 μ
Ventouse ventrale.....	375 μ \times 380 μ
Pharynx.....	180 μ \times 200 μ
Œsophage.....	200 μ
Cæcums.....	2050 μ et 2000 μ
Ovaire.....	200 μ \times 250 μ
Testicule gauche.....	425 μ \times 500 μ
Testicule droit.....	400 μ \times 580 μ
Œufs.....	38 μ \times 50 μ

Dimensions de cinq autres spécimens étudiés :

Longueur.....	3,75 mm	3,6 mm	3,9 mm	4 mm	5 mm
Largeur.....	2,5 mm	2,5 mm	2,1 mm	2 mm	2,4 mm
Ventouse orale.....	250	300	300	280	300 μ
Ventouse ventrale.....	300 μ	350 μ	350 μ	300 μ	425
	350	400 μ	450	400 μ	475 μ
	400 μ		500 μ		475 μ
Ovaire.....	200	200	200 μ	210	250
	250 μ	225 μ		300 μ	350 μ
	425	350	350	400	450
Testicule gauche.....	500 μ	550 μ	500 μ	500 μ	600 μ
	350	400	300	250	300
Testicule droit.....	550 μ	550 μ	475 μ	550 μ	450 μ

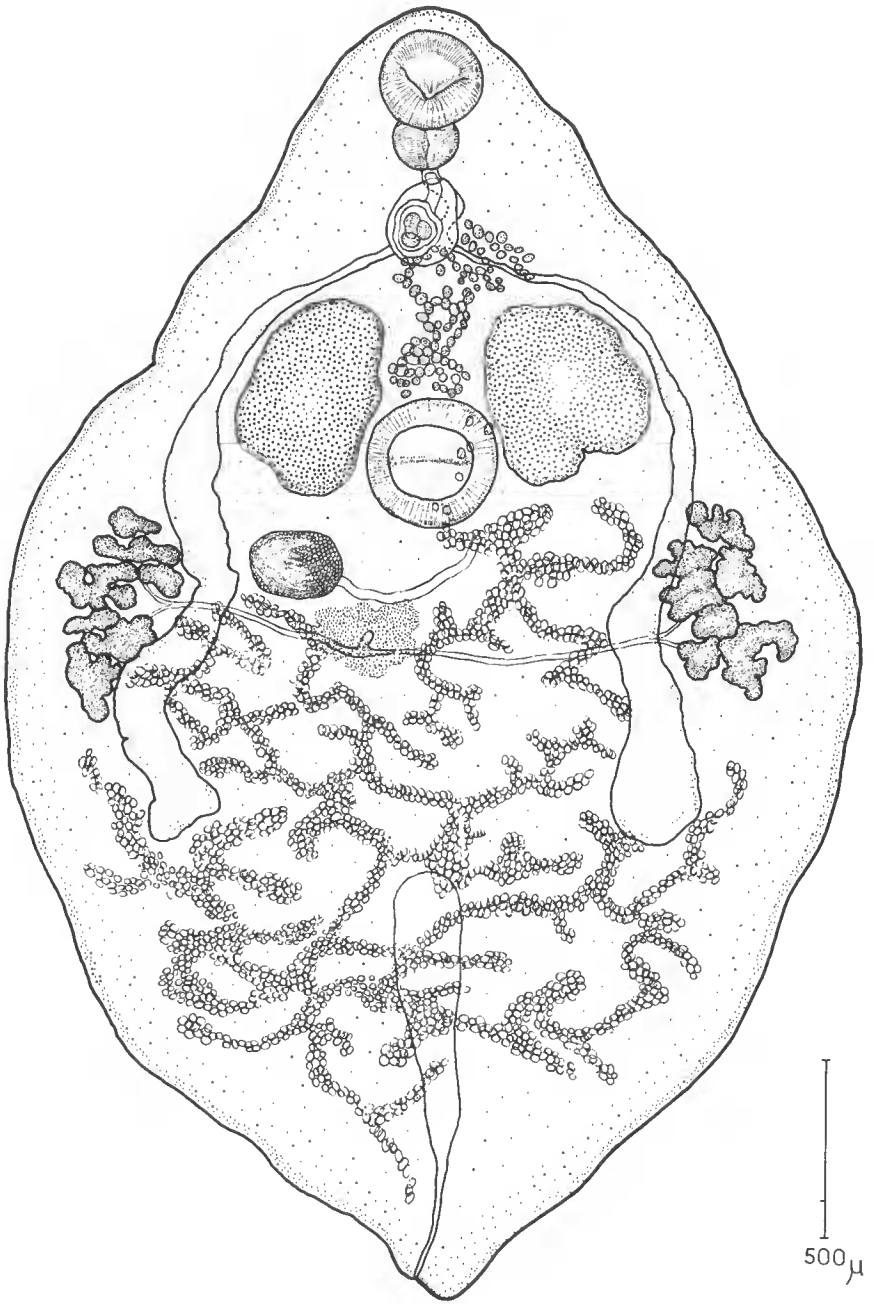


FIG. 1. — *Paraconcinnum hylomisci* n. gen., n. sp., spécimen holotype.

Corps fusiforme, très élargi au niveau du milieu du corps, en arrière de la ventouse ventrale. Cuticule nue. Ventouse orale circulaire, sub-terminale. Ventouse ventrale également circulaire et située dans le tiers antérieur du corps. Diamètre de la ventouse ventrale supérieur à celui de la ventouse orale. Rapport ventouse orale sur ventouse ventrale égal à environ 0,8.

Appareil digestif

Pharynx globuleux, suivi d'un œsophage court. Deux cæcums sinueux se terminant au niveau du tiers postérieur du corps.

Appareil excréteur

Vésicule excrétrice en « i », longue de 1200 μ , de l'extrémité postérieure au niveau de la terminaison des cæcums.

Appareil génital femelle

Ovaire de forme ovale, allongé transversalement et situé latéralement un peu en avant du milieu du corps, sous le testicule droit mais nettement séparé de celui-ci. Glande de Mehlis d'aspect foliacé, placée en arrière de l'ovaire, en position légèrement plus centrale. Réceptacle séminal non observé. Vitellogènes extra-cæcaux, situés dans le plan équatorial et constitués chacun de 8 à 10 gros follicules légèrement lobés. Branches utérines nombreuses, occupant toute la moitié postérieure du corps et remontant entre les testicules jusqu'au pore génital. Œufs ellipsoïdes très nombreux, à coque épaisse, et s'ouvrant par un opercule. Les œufs mûrs sont de couleur brun-sombre et renferment un miracidium bien développé, mobile et prêt à éclore.

Appareil génital mâle

Deux testicules globuleux, faiblement lobés, disposés latéralement de part et d'autre de la ventouse ventrale mais toujours antérieurs au bord postérieur de la ventouse. Poche du cirrè ellipsoïde, longue de 240 μ et large de 200 μ , située entre la bifurcation cæcale et le pharynx. Cirrè sinueux, vésicule séminale interne enroulée sur elle-même. Orifice génital débouchant sous le pharynx, nettement en avant de la bifurcation cæcale.

DISCUSSION

Notre Trématode appartient à la sous-famille des *Dicrocoeliinae* Loss, 1899 (famille des *Dicrocoeliidae* Odhner, 1910). Cette sous-famille comprend à l'heure actuelle une trentaine de genres différents revus dans leur ensemble par SKRJABIN et EVRANOVA (1952) qui reprennent et complètent la monographie de TRAVASSOS (1944).

DOLLFUS (1954) souligne le manque de précision dans la définition de chacun de ces différents genres et présente pour 15 d'entre eux des schémas généraux de leur morphologie les définissant ainsi plus nettement.

Si l'on compare nos spécimens aux genres actuellement connus, on constate qu'il nous est pratiquement impossible de les classer dans l'un ou dans l'autre.

Néanmoins par la forme du corps, la différence de taille des ventouses, la

situation prébifurcale du pore génital, les testicules « situés dans la zone de l'acétabulum », la position latérale de l'ovaire, l'aspect des vitellogènes et la longueur des cæcums, notre Trématode peut être rapproché du genre *Concinnum* Bhalerao (1936).

Cependant si l'on se réfère d'une part à la définition du genre donnée par TRAVASSOS (1944, p. 113) et d'autre part au schéma donné par DOLLFUS (1954, p. 595, fig. A-O, n) on se rend compte que dans le genre *Concinnum* les testicules, bien que situés « dans la région acétabulaire », ne sont jamais antérieurs à la ventouse comme c'est le cas pour les 14 spécimens que nous avons examinés, soit vivants, soit après fixation dans l'alcool.

Par ailleurs, et autant que l'on puisse en juger d'après les schémas et les descriptions donnés par les auteurs, les testicules ne sont jamais antérieurs chez les espèces du genre *Concinnum* déjà décrites.

Ne pouvant donc classer notre Trématode ni dans le genre *Concinnum*, ni dans aucun autre genre de Dicrocoeliinae, nous estimons nécessaire de créer pour lui un genre et une espèce nouveaux et nous proposons de le nommer *Paraconcinnum hylomisci* n. gen., n. sp.

DIAGNOSE DU GENRE

Paraconcinnum n. gen.

Corps fusiforme élargi en son milieu, cuticule nue, ventouses de dimensions inégales : diamètre de la ventouse ventrale supérieur à celui de la ventouse orale, cæcums sinueux se terminant au niveau du tiers postérieur du corps, pore génital pré-bifurcal, testicules antérieurs au bord postérieur de la ventouse ventrale, ovaire latéral, vitellogènes extra-cæcaux constitués par 8 à 10 gros follicules, anses utérines occupant toute la partie postérieure du corps, vésicule excrétrice en « i ».

ESPÈCE-TYPE : *Paraconcinnum hylomisci* n. gen., n. sp.

Parasite des canaux pancréatiques d'*Hylomiscus stella* Peters (Muridae); Brazzaville (Rép. du Congo).

Résumé

Description d'un nouveau Dicrocoeliinae : *Paraconcinnum hylomisci* n. gen., n. sp. parasite d'un *Hylomiscus stella* (Muridae) du Congo.

Le genre *Paraconcinnum* diffère des autres genres de la sous-famille des Dicrocoeliinae, et notamment du genre *Concinnum* qui lui est proche, par la position antérieure des testicules.

Laboratoire de Zoologie (Vers) associé au C.N.R.S.
Muséum national d'Histoire naturelle, Paris
et Institut d'Élevage et de Médecine vétérinaire des
Pays tropicaux, Maisons-Alfort.

BIBLIOGRAPHIE

- BHALERAO, G. D., 1936. — Studies on the Helminths of India. Trematoda. I. *Journ. of Helminthology*, **14**, n° 3, pp. 163-180.
- DOLLFUS, R. Ph., 1954. — Miscellanea Helminthologica Maroccana. XIII. Deux Dicrocoeliinae d'Oiseaux Passériformes du Maroc. Discussion de quelques genres de Dicrocoeliinae d'Homéothermes. *Arch. Inst. Pasteur Maroc*, **4**, cahier 9, pp. 583-602.
- SKRJABIN, K. I., et V. G. EVRANOVA, 1952. — Famille des Dicrocoeliidae Odhner 1911, in K. I. SKRJABIN, *Trematodes des Vertébrés et de l'Homme* « Osnovi Trematodologii ». Éditions de l'Académie des Sciences de l'URSS, Moscou, **7**, 762 p.
- TRAVASSOS, L., 1944. — Revisão da Família Dicrocoeliidae Odhner, 1910. *Monografias do Instituto Oswaldo Cruz*, n° 2, 357 p. + 124 planches.